

Mix 'n Chill®

Betjeningsmanual

Side 2



LÆS FØR BRUG

DIN SIKKERHED OG ANDRES SIKKERHED ER MEGET VIGTIG.

Vi har givet mange vigtige sikkerhedsmeddelelser i denne manual og på dit apparat.

Læs altid og overhold alle sikkerhedsbeskeder.



Dette er sikkerhedsadvarselssymbolet.

Dette symbol advarer dig om farer, der kan dræbe eller skade dig og andre.

Alle sikkerhedsmeddelelser vil blive forudgået af sikkerhedsadvarselssymbolet og ordet "FARE" eller "ADVARSEL." Disse ord betvder:

FARE

**Du kan blive dræbt eller alvorligt såret,
Du følger ikke instruktionerne.**

ADVARSEL

**Du kan blive dræbt eller alvorligt såret,
hvis du ikke følger instruktionerne.**

Alle sikkerhedsmeddelelser vil identificere faren, fortælle dig, hvordan du kan reducere risikoen for skader, og fortælle dig, hvad der kan ske, hvis instruktionerne ikke følges.

VIGTIGE SIKKERHEDSINSTRUKTIONER

ADVARSEL – Når du bruger elektriske apparater, bør grundlæggende sikkerhedsforanstaltninger følges, herunder

- Læs alle instruktioner, før du bruger mixeren.
- Sæt tilslutning til en jordet 3-benet stikkontakt.
- Fjern ikke jordstiften.
- Brug ikke en adapter.
- Brug ikke en forlængerledning.
- Brug altid støvskærmen, når du mixer.
- Læg ikke ske eller andre redskaber i koppen, når du blander.
- Afbryd strømmen før rengøring.
- Afbryd strømmen før service.
- Udskift alle dele før du bruger dem.
- Inspicer omrøreren dagligt for slid.
- Udskift omrøreren hver 90. dag.

– GEM DISSE INSTRUKTIONER

Til operatøren

Din sikkerhed og andres sikkerhed er meget vigtig. Vi har givet mange vigtige sikkerhedsmeddelelser i denne manual og på dit apparat. Læs altid og overhold alle sikkerhedsbeskeder. Læs grundigt og forstå instruktionerne i denne manual, før du betjener eller udfører vedligeholdelse på apparatet. Før operatøren tillader brug af dette apparat, skal han være oplært og godkendt af ledelsen.

Den spindelblander, du har købt, er beregnet til brug i kommercielle og professionelle miljøer, hvor der kræves uddannede operatører. Sådanne miljøer kan omfatte, men ikke være begrænset til, restauranter, barer, fastfoodsteder, hospitaler, cateringvirksomheder osv.

Spindle-mixeren er designet til at blande drikke lavet af yoghurt, frossen vaniljecreme, granita, hård eller blød is.

Mixeren er også ideel til at blande slik, frugt og nødder i shaken. Brug af dette apparat uden for dette område kan resultere i brand, elektrisk stød, alvorlig personskade eller skader på udstyret.

Denne betjeningsmanual skal læses og forstås fuldt ud, før du betjener eller udfører vedligeholdelse på dit apparat.

ON (I)/OFF (O) strømafbryderen er udstyret med en integreret sikring, der automatisk slukker (O) enheden ved for høj strømforbrug, der kan opstå på grund af overbelastning på motoren. Når dette sker, lad mixeren køle ned i 30 minutter og tænd derefter enheden (I). Hvis enheden ikke er i drift, kontakt teknisk service for yderligere vejledning.

Udpakning

Fjern forsigtigt mixeren fra emballagen og tag alle kasser eller pakker med tilbehør eller specifikke genstande ud. Tjek at alle delene er leveret, at mixeren fungerer som den skal, og at intet er blevet beskadiget under transporten. Kontakt mixerleverandøren for at få udbedret eventuelle fund.

Installation

Placer mixeren på en stabil, jævn overflade og i et åbent, veloplyst miljø, der giver nem adgang til alle kontroller, både foran og på siden. Vi anbefaler, at du placerer mixeren, så arbejds højden på omrøreren og kontrollerne passer til den tiltænkte operatør(er).

Støjniveau

Det tilsvarende kontinuerlige lydniveau, når mixeren kører uden belastning, er under 70 dB(A).

Forbindelse

Overhold alle elektriske regler og forskrifter. En 230V 50 Hz stikkontakt med jord og 10 ampere forsikring er nødvendig. (En træg sikring anbefales.) Det anbefales, at stikkontakten har sin egen sikringsgruppe, som kun betjener denne apparat.

Vedligeholdelse

Tjek omrøreren dagligt for slid eller skader. Udskift omrøreren hver 90. dag.

Standardkonformitet

Mixeren er i overensstemmelse med:

- UL 763 Motordrevne kommercielle madlavningsmaskiner
- ANSI NSF Standard 8 kommercielt drevet madlavningsudstyr

Teknisk tjeneste

For hjælp eller reservedele, ring til vores tekniske servicenummer:
866-285-1087 eller **910-693-4277**

8.00 – 17.00 GMT-17 mandag – fredag
www.commercial.hamiltonbeach.com

Modelnummer

Serienummer

Købsdato

Forhandlerens navn

Forhandlerens adresse

Forhandlertelefon

Anmoder om assistance eller service

Når du ringer for at bede om hjælp eller service, skal du kende det fulde modelnummer på dit udstyr. Du kan finde denne information på etiketten bag på din spindelblander.

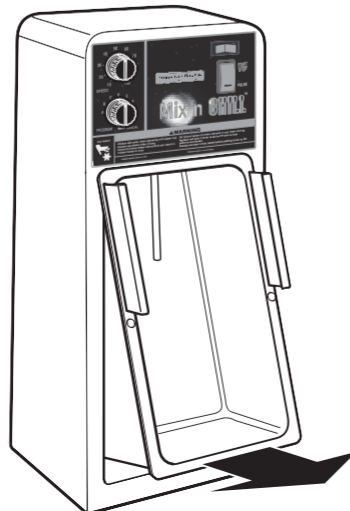
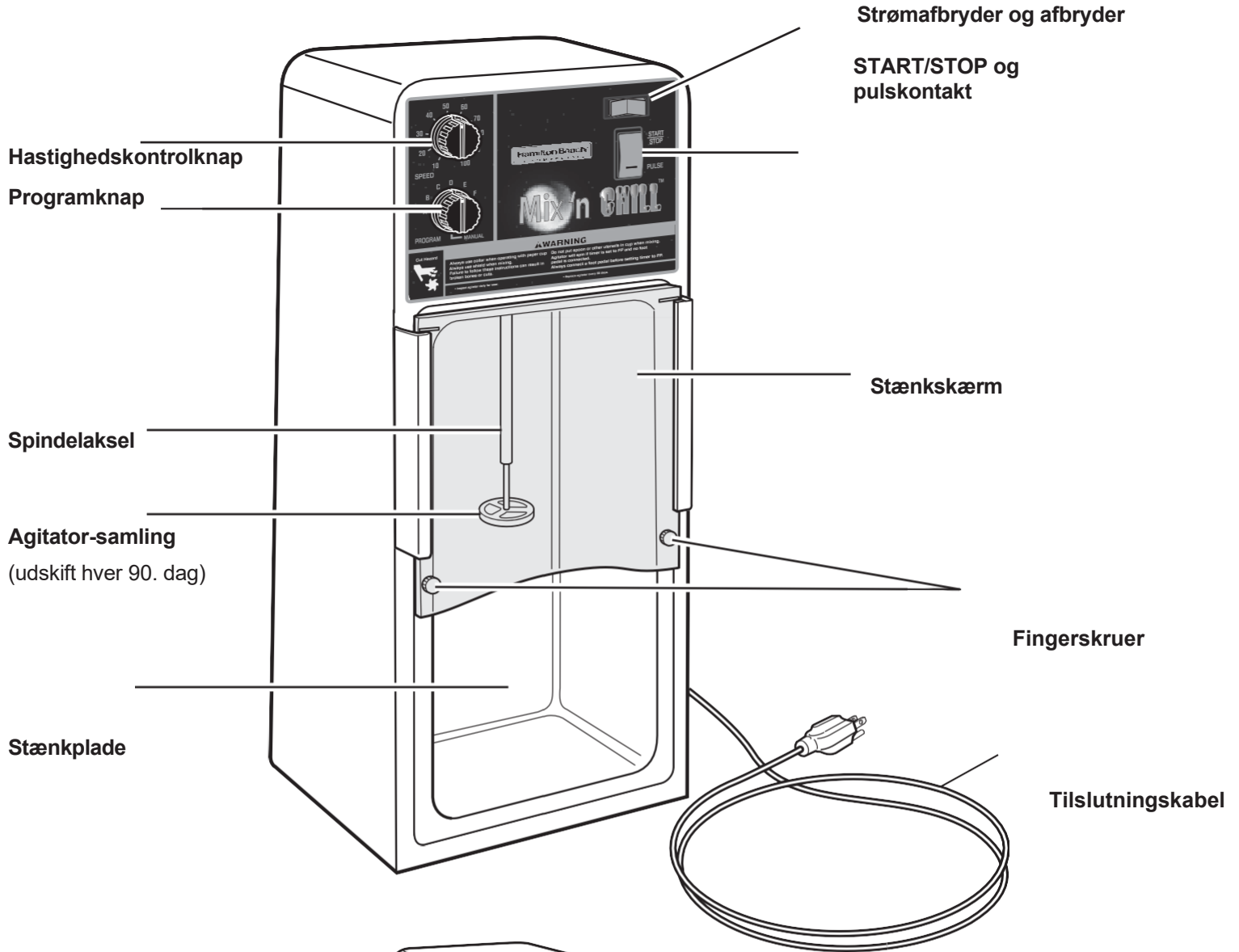
Registrer venligst også købsdatoen for dit udstyr samt din forhandlers navn, adresse og telefonnummer.

Du kan også bestille reservedele fra din lokale forhandler.

Ring til vores kundeservice: **1-866-285-1087 (USA, Canada)** eller **910-693-4277 (alle andre)**.

Dele og funktioner

Mix 'n Chills® dele og funktioner vises på denne side. Bliv fortrolig med alle dele og funktioner, før du bruger mixeren.



Fjernelse af stænskærmen⁴

Betjening af mixeren

ADVARSEL



Elektrisk størfare:

Brug kun stikkontakt med jord.
Fjern ikke jordstiften.
Brug ikke en adapter.
Brug ikke en forlængerledning.
Hvis man ikke følger disse instruktioner, kan det resultere i død, brand eller elektrisk stød.

ADVARSEL



Skærefare

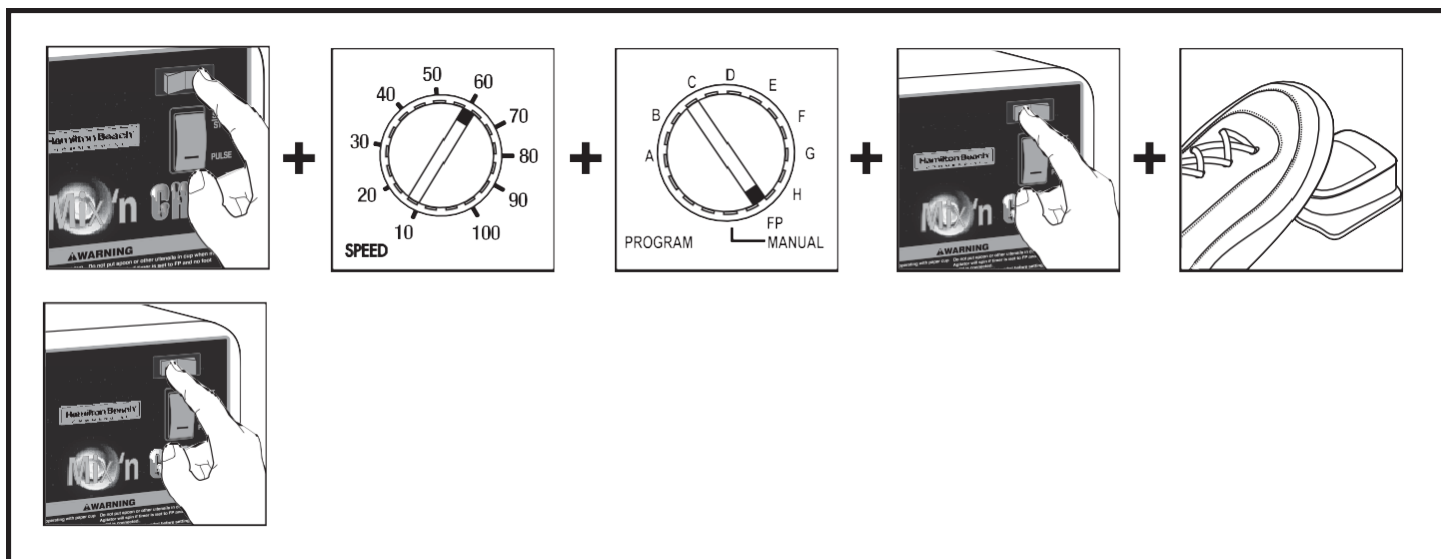
Agitator kan få glasblandingsbeholdere til at gå i stykker.
Brug altid beholder af pap eller plast.
Brug altid skjold, når du mixer.
Læg ikke ske eller andre redskaber i koppen, når du blander.
Hvis man ikke følger disse instruktioner, kan det resultere i brækkede knogler eller snitsår.

Forprogrammerede cyklusser

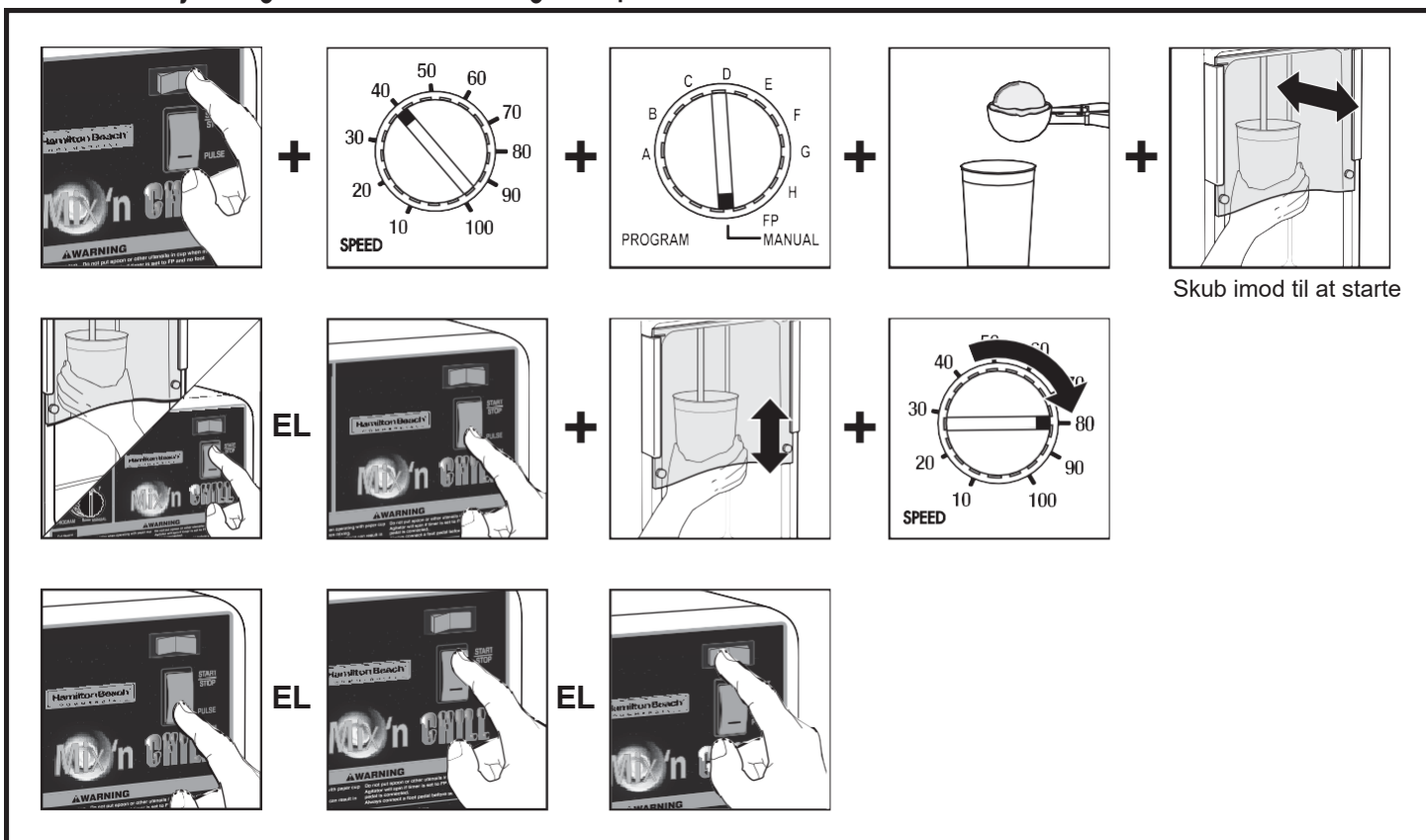
For at stoppe blandingen før slutningen af cyklusen.
(Den stopper automatisk efter et hørbart signal, ellers.)

Betjening af mixeren

Manuel betjening – med fodpedal



Manuel betjening – variabel hastighed/puls



Rensning af mixeren

Rengøring og desinficering af beholderen, spindelen og agitatoren

ADVARSEL



Elektrisk stødfare:

Afbryd strømmen før rengøring.
Udskift alle dele før du bruger dem.
Hvis man undlader dette, kan det resultere i døden eller elektrisk stød.

Rengøring

1. Hæld en dråbe vaskemiddel og 1 kop (250 ml) vand i blandingsbeholderen.
2. Placer beholderen under blandingsspindlen og bland ved lav hastighed i 5 sekunder. Tøm blandingsbeholderen.
3. Hæld 1 kop (250 ml) rent vand i beholderen og gentag blandingen i 5 sekunder for at skylle.

BEMÆRK: Inspicer omrørere dagligt. Udskift omrørere hver 90. dag.

Desinficering

For bedste resultater kan du bruge Hamilton Beach Universal Container (#110E).

1. Fyld beholderen med desinficerende opløsning (1 spiseskefuld husholdningsblegemiddel pr. 1 gallon [3,8 L] vand ved 10°–21°C) til 3/4 fuld. Placer beholderen under blandingsspindlen og kør den på lav hastighed i 1 minut.
2. Fjern beholderen. Tøm desinfektionsopløsningen og skyl beholderen.
3. For at tørre, kør mixeren på lav hastighed i 30 sekunder med tom beholder på plads. **IKKE SKYL efter** desinfektionen er færdig.

BEMÆRK: Hvis det foretrækkes, kan beholderen og omrøreren rengøres i en kommerciel opvaskemaskine.

Yderligere info:
PJ Service
pj@pj-service.dk
Aarhus N

Oplys altid serie nr. på maskinen